



TRANSPORDIAMET

Häädemeeste Vallavalitsus
haademeeste@haademeeste.ee
Pargi tee 1
86502, Pärnu maakond,
Häädemeeste vald, Uulu küla

Teie 15.11.2024 nr 6-1/48-1

Meie 13.12.2024 nr 7.2-2/24/19675-2

**Arvamuse andmine Ikla külas Aasa-Uuetoa
kinnistu detailplaneeringu algatamise otsuse
elnõule, lähteseisukohtadele ja KSH
eelhinnangule**

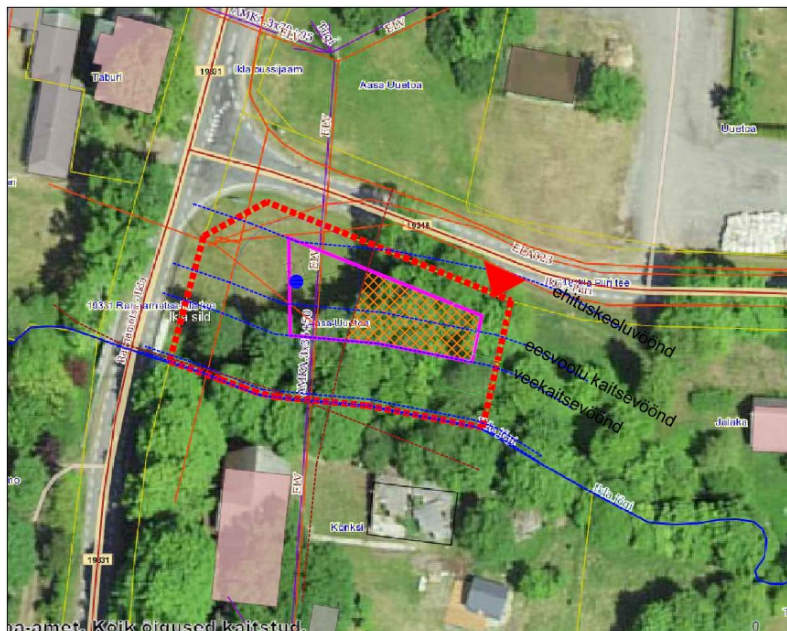
Olete teavitanud meid Aasa-Uuetoa kinnistu detailplaneeringu (katastritunnus 21303:006:0174, edaspidi planeering) algatamise kavatsusest ning palusite meie arvamust algatamise otsuse elnõule, lähteseisukohtadele ja KSH eelhinnangule.

Planeeringu eesmärgiks on elamule ja abihoonetele ehitusõiguse määramine ning juurdepääsu, haljastuse ja tehovõrkude lahendamine. Planeeritav ala külgneb riigiteega nr 19331 km 30,27-30,30 ja riigiteega nr 19348 km 0,007-0,057. Riigiteede keskmine ööpäevane liiklussagedus on vastavalt 651 ja 142 autot.

Nõustume KSH eelhinnagus tehtud ettepanekuga jätta detailplaneeringu KSH algatamata. Detailplaneeringu lähteseisukohtades punktis 6 palume jätta ära võimalus määrata juurdepääs riigiteelt nr 19331 kuna Ikla silla pörkepiirded ja olemasolev ristmik välistavad selle võimaluse.

Võttes aluseks ehitusseadustiku (EhS) ja planeerimisseaduse (PlanS) ning kliimaministri 17.11.2023 [määruse nr 71](#) „Tee projekteerimise normid“ (edaspidi normid) esitame seisukohad planeeringu koostamiseks järgnevalt.

1. Aasa-Uuetoa kinnistule puudub juurdepääs riigiteelt. Nõustume planeeringu eskiislahenduses näidatud ristmiku asukohaga riigitee km 0,054 (vt joovis 1). Täiendavaid riigitee ristumiskohti mitte planeerida.



- LEPPEMÄRGID
- Planeeringuala piir
 - Maantee kaitsevööndid
 - Veekaitsealused vööndid
 - Planeeritud hoonestusala
 - ehituskeeluvööndi vähendamise ettepanek
 - Planeeritav puurkaev *
 - Planeeritav biopuhasti, heitvesi suunatakse jõkke *
 - Planeeritava sissesõidu põhimõtteline asukoht
- *võimalusel ühisveevärgi baasil vastavalt arengukavale
- Ehitusõigust planeeritakse 1 elamule ja 1 abihoonele, max ehitisealune pind kokku kuni 100 m², muud tingimused täpsustatakse detailplaneeringuga vastavalt üldplaneeringule ja kontaktvööndi hoonestusele.

Joonis 1. Väljavõtte Aasa-Uuetoa detailplaneeringu eskiis jooniselt

2. Joonistele kanda ja seletuskirjas tuua välja EhS § 71 kohane tee kaitsevöönd.
3. Tee kaitsevööndis on keelatud tegevused vastavalt EhS § 70 lg 2 ja § 72 lg 1, sh on keelatud ehitada ehitusloakohustuslikku teist ehitist. Riigitee kaitsevööndis kehtivatest piirangutest võib kõrvale kalduda Transpordiameti nõusolekul vastavalt EhS § 70 lg 3. Palume nihutada hoonestusala riigitee nr 19348 suhtes 10 m kaugusele teekatte servast, mis vastab tänava kaitsevööndi laiusele. Märkime täpsustavalt, et me eristame riigitee kaitsevööndis ehitusjoone määramisel elamuid abihoonetest ehk elamule sobiva asukoha määramisel lähtume olemasolevate elamute paiknemisest antud riigitee küljel.
4. Parkimine lahendada oma kinnistul ning riigiteel parkimist ja tagurdamist mitte ette näha.
5. Joonistele kanda ja seletuskirjas kirjeldada kliimaministri 17.11.2023 [määruse nr 71](#) „Tee projekteerimise normid“ nähtavuskolmnurgad vastavalt normide § 24, lisa 1 tabel 18-21 ning lisa 2 joonisele 8. Nähtavusalas ei tohi paikneda nähtavust piiravaid takistusi. Vajadusel näha ette metsa, võsa, heki, aia vms rajatise likvideerimine (EhS § 72 lg 2).
6. Joonistel näidata planeeringualal paiknevad olemasolevad ja kavandatavad tehnovõrgud ning muu taristu. Riigitee alune maa on riigitee rajatise teenindamiseks. Vaba ruumi olemasolul võime asukohapõhiselt anda nõusoleku kasutada seda maad tehnovõrkude paigutamiseks. Planeeringu koosseisus kavandatavad riigiteega ristuvad tehnovõrgud tuleb rajada kinnisel meetodil. Lähtuda Transpordiameti juhendis „[Nõuded tehnovõrkude ja -rajatiste teemaale kavandamisel](#)“ toodud põhimõtetest.
7. Seletuskirjas käsitleda ning joonistel näidata planeeringuala sademevee ärajuhtimise lahendus. Vastavalt EhS § 72 lg 1 punktile 5 ja § 70 lg 2 punktile 1 on riigitee kaitsevööndis keelatud teha veerežiimi muutust põhjustavat maaparandustööd ning ohustada ehitist ja selle korrakohast kasutamist. Vältimaks tee muldkeha uhtumist ja üleniiskumist ei tohi sademevett juhtida riigitee alusele maaüksusele.
8. Planeeringu elluviimise kavas määrata ehitusjärjekorrad. Arendusega seotud teed tuleb rajada ning nähtavust piiravad takistused (istandik, puu, põõsas või liiklusele ohtlik rajatis) kõrvaldada (alus EhS § 72 lg 2) enne planeeringualale mistahes hoone ehitamise alustamise teatise esitamist.
9. Transpordiamet ei võta PlanS § 131 lg 1 kohaselt endale kohustusi planeeringuga seotud rajatiste väljaehitamiseks.
10. Detailplaneeringu aluseks olev geodeetiline alusplaan peab olema mõõdistatud piisavas ulatuses, mis võimaldab hinnata planeeringulahenduse sobivust sh kavandatud sademevete ärajuhtimise süsteemi jms.

11. Kanda joonistele riigitee kaitsevööndisse planeeritud objektide (hoonestusala, parkla, tehnorajatis jms) kaugused riigitee katte servast.
12. Kasutada riikliku [teeregistri](#) põhiseid teede numbreid ja nimetusi.
13. Lähtuvalt asjaolust, et planeeringuala piirneb riigiteega, tuleb planeeringu koostamisel arvestada olemasolevast ja perspektiivsest liiklusest põhjustatud häiringutega (müra, vibratsioon, õhusaaste). Riigitee liiklusest põhjustatud häiringute ulatust tuleb hinnata vastavalt keskkonnaministri 03.10.2016 määrusele nr 32 „[Välisõhus leviva müra piiramise eesmärgil planeeringu koostamise kohta esitatavad nõuded](#)“. Kavandada planeeringu kehtestaja kaalutusotsusena meetmed häiringute leevendamiseks, sh keskkonnaministri 16.12.2016 määruse nr 71 „[Välisõhus leviva müra normtasemed ja mürataseme mõõtmise, määramise ja hindamise meetodid](#)“ lisa 1 toodud müra normtasemete tagamiseks. Seletuskirjas kirjeldada ning vajadusel näidata joonistel kavandatud leevendusmeetmed. Seletuskirja lisada selgitus, et Transpordiamet ei võta endale kohustusi planeeringuga kavandatud leevendusmeetmete rakendamiseks.
14. Planeeringu seletavas osas märkida, et kõik arendusalaga seotud ehitusprojektid, mille koosseisus kavandatakse tegevusi riigitee kaitsevööndis, tuleb esitada Transpordiametile nõusoleku saamiseks.

Seisukohad planeeringu koostamiseks kehtivad kaks aastat alates kirja väljastamise kuupäevast, tähtaja möödumisel tuleb taotleda uued seisukohad. Oleme valmis tegema koostööd planeeringu koostajaga, täpsustamaks ning täiendamaks käesoleva kirjaga esitatud seisukohti.

Lugupidamisega

(allkirjastatud digitaalselt)

Marek Lind

juhataja

planeerimise osakonna kooskõlastuste üksus

Lisa:

- Lisa 1 eskiis algatamiseks_Aasa-Uuetoa dp

Andres Aasna

53231631, Andres.Aasna@transpordiamet.ee